

# ИНСТРУКЦИЯ ПО ЭКСПЛУАТАЦИИ

**Тележка для снятия колёс торговой марки EQFS**

**ES-0907**



**ОБОРУДОВАНИЕ ДЛЯ АВТОСЕРВИСА**

Установка

Запчасти

Ремонт

Обслуживание

**+7 495 783 81 92**

**WWW.EQFS.RU**

## СОДЕРЖАНИЕ

1. Введение .....	3
2. Правила безопасности .....	3
3. Транспортировка, распаковка, хранение .....	3
4. Эксплуатация .....	4
5. Техническое обслуживание .....	9
9. Перечень критических отказов .....	11
10. Сроки службы и хранения .....	11
11. Утилизация .....	12
12. Условия гарантии .....	13

## ВВЕДЕНИЕ

1.

Предупреждение

### ОБОРУДОВАНИЕ ДЛЯ АВТОСЕРВИСА

Установка

Запчасти

Ремонт

Обслуживание

В данной инструкции содержится важная информация о тележке для снятия колёс. Следует внимательно ознакомиться с ней перед установкой и работой на тележке в целях безопасной эксплуатации и правильного выполнения технического обслуживания. Хранить инструкцию в надёжном месте, чтобы при необходимости к ней обращаться.

**Внимание!** Использовать исключительно по назначению. Производитель не несет ответственность за последствия неправильной эксплуатации оборудования и не соблюдение требований безопасности.

## 2. ПРАВИЛА БЕЗОПАСНОСТИ

Пожалуйста, не вмешивайтесь и не разбирайте тележку без разрешения персонала производителя, иначе производитель не будет нести ответственность за серьезные последствия. Во время работы запрещается разжигать огонь, пожалуйста, держитесь подальше от источников высокой температуры и высокого давления, или там, где это может привести к возгоранию и взрыву.

Если требуется ремонт, обратитесь к дилеру или производителю, не решайте проблемы самостоятельно.

Примечание: Производитель не несет ответственности за повреждение тележки или случайные травмы персонала, вызванные нарушением правил, и гарантия не будет действовать.

## 3. ТРАНСПОРТИРОВКА, РАСПАКОВКА, ХРАНЕНИЕ

При распаковке убедитесь в том, что все детали тележки на месте. См. раздел по сборке и сборочный чертеж, список деталей приведен в конце данной инструкции.

Для транспортировки упакованного изделия см. рис.1.

После распаковки проверьте наличие инструкции по эксплуатации, всех деталей и отсутствие внешних повреждений.

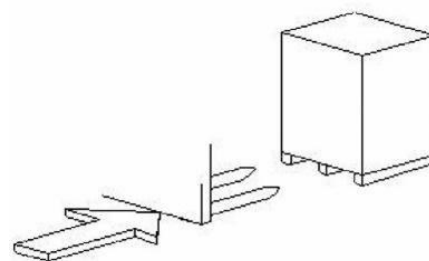
Если детали повреждены или отсутствуют, незамедлительно свяжитесь с местным поставщиком.

Снимите упаковку и исключите к ней доступ детям или животным.

В комплект поставки входят:

Тележка

Инструкция



## ОБОРУДОВАНИЕ ДЛЯ АВТОСЕРВИСА

Установка

Запчасти

Ремонт

Обслуживание

Инструкция по эксплуатации

Рис.1

## ЭКСПЛУАТАЦИЯ

4.

Тележка монтажно-транспортная предназначена для подъема и опускания крупногабаритных колес при их монтаже и демонтаже с транспортного средства, а также транспортировки крупногабаритных шин по территории транспортного цеха. Для придания колесам дополнительной устойчивости при транспортировке в комплект поставки тележки входит фиксирующая цепь.

### Основные технические характеристики

Грузоподъемность	680 кг
Высота минимальная	85 мм
Диаметр транспортируемых колес мин./ макс	700-945 мм
Высота максимальная	985 мм
Габариты	790*1090*890 мм
Габариты упаковки	1130*875*160 мм
Вес упаковки	50,8 кг

## ОБОРУДОВАНИЕ ДЛЯ АВТОСЕРВИСА

Установка

Запчасти

Ремонт

Обслуживание



**Устройство изделия**

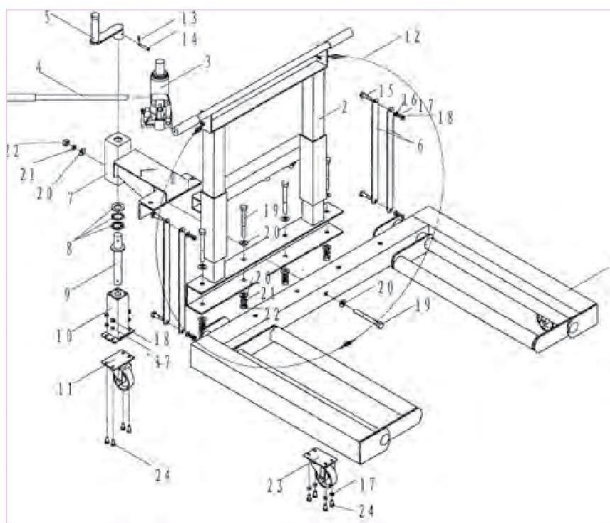
## **ОБОРУДОВАНИЕ ДЛЯ АВТОСЕРВИСА**

Установка

Запчасти

Ремонт

Обслуживание



№	Наименование	Кол-во
1	Передняя опора	1
2	Вертикальная часть опоры в сборе	1
3	Бутылочный домкрат	1
4	Ручка	1
5	Коленчатый рычаг	1
6	Подъемные скобы	4
7	Опора домкрата	1
8	Подшипник	1
9	Ведущий вал	1
10	Место подвижной сварки	1
11	3" крепеж поворотного колеса	1
12	Цепь безопасности	1

## **ОБОРУДОВАНИЕ ДЛЯ АВТОСЕРВИСА**

Установка

Запчасти

Ремонт

Обслуживание

13	Шплинт	1
14	Штифт	1
15	Болт М10х35	4
16	Шайба F8	4
17	Шайба F8	16
18	Гайка М8	8
19	Болт М12х ПО	5
20	Шайба F12	10
21	Шайба F12	5
22	Гайка М12	5
23	3- 1/2 " крепеж поворотного колеса	2

### **Подготовка к работе**

Иногда во время транспортировки или работы, воздух может попасть в гидравлическую систему, понижая при этом подъемную силу.

- Удалите весь воздух из системы путем открытия выпускного клапана, повернув ручку против часовой стрелки, но не более чем на два полных оборота.
- Удалите защитную пробку с масляной камеры и несколько раз быстро качните ручку. При необходимости повторите.
- Не забудьте поставить защитную пробку на место.

**Сборка изделия**

1. Присоедините опорное колесо (23) к передней опоре при помощи шестигранных болтов М8х16 (24) и фиксирующих шайб.
2. Соедините переднюю опору (1) и вертикальную часть опоры (2) с опорой домкрата (7) с помощью шестигранных болтов М12х110 (19), шестигранных гаек (22) и фиксирующих шайб F12 (20).

## **ОБОРУДОВАНИЕ ДЛЯ АВТОСЕРВИСА**

Установка

Запчасти

Ремонт

Обслуживание

3. Используя подъемные скобы (6), соедините переднюю опору (1) и вертикальную часть опоры (2), закрепите место соединения шестигранными болтами M10x35 (15), шестигранных гаек (18) и шайбы F8 (16).
4. Установите бутылочный домкрат (3) на опоре домкрата (7).
5. Закрепите цепь безопасности в пазах крепления на вертикальной части опоры.

### **Порядок работы**

6. **ВНИМАНИЕ!** Перед тем как приступить к работе с оборудованием, внимательно прочитайте данную инструкцию.
7. Убедитесь, что автомобиль стоит стабильно, надежно закреплен. То есть, поставлен ли он на стояночный тормоз и поставлен ли под колесо "башмак".
8. Поднимите автомобиль при помощи домкрата. Домкрат необходимо установить на специально предназначенное для этого место. Желательно использовать при этом резиновые прокладки, дабы не повредить кузов автомобиля.
9. Откручивайте гайки крепления колеса. Если на станции нет гайковёрта, а используется обычный ключ, то срывание гаек должно быть произведено на опущенном автомобиле.
10. Подкатите тележку к колесу, отрегулируйте положение вилок под конкретное колесо, поднимите их, так чтобы колесо надежно было зафиксировано на вилах. Проверьте надежность установки колеса на тележке при необходимости зафиксируйте.
11. Транспортируйте колесо в необходимое для дальнейшей работы место

**ВНИМАНИЕ:** Если Вы не можете устранить проблему самостоятельно, пожалуйста, не стесняйтесь обращаться к нам за помощью. Мы окажем Вам поддержку в кратчайшие сроки. Решить проблему можно гораздо быстрее, если Вы сообщите нам подробности и напишете акт рекламации вот здесь: <https://technosouz.ru/servis/podacha-reklamatsii/>

## **ОБОРУДОВАНИЕ ДЛЯ АВТОСЕРВИСА**

Установка

Запчасти

Ремонт

Обслуживание

## 5. ТЕХНИЧЕСКОЕ ОБСЛУЖИВАНИЕ

Возможные неисправности и способы их устранения

Неисправность	Вероятная причина	Способ устранения
Домкрат не полностью опускается после поднятия	В гидравлической системе домкрата воздух	Выпустите воздух из гидронасоса
	Не закрыт клапан	Полностью откройте выпускной клапан, сильно качните ручку и закройте выпускной клапан
Домкрат не выдерживает груз	Не закрыт выпускной клапан	Закройте выпускной клапан
Домкрат не поднимается на максимальную высоту	Низкое содержание масла	Снимите заливную пробку. Залейте масло до необходимого уровня
	В гидравлической системе домкрата воздух	Выпустите воздух из гидронасоса
Домкрат не удерживает груз	В гидравлической системе домкрата воздух	Выпустите воздух из гидронасоса
	Не закрыт клапан	Закройте выпускной клапан
	Залито загрязненное масло	Поменяйте масло И-20а
Домкрат не поднимает груз	Вес груза превышает допустимый	Уменьшите вес груза или используйте оборудование большей грузоподъемности
	Не закрыт клапан	Закройте выпускной клапан
	Низкое содержание масла	Снимите заливную пробку. Залейте масло до необходимого уровня

## ОБОРУДОВАНИЕ ДЛЯ АВТОСЕРВИСА

Установка

Запчасти

Ремонт

Обслуживание

**Требования безопасности**

1. Обязательно прочитайте инструкцию полностью и при работе с тележкой следуйте инструкциям и мерам предосторожности, указанным здесь.
2. Не перегружайте тележку грузами, вес которых превышает номинальную грузоподъемность тележки.
3. Следите, чтобы поверхность, где будут проводиться работы с тележкой, была ровной и твердой.
4. Перед тем как поднимать груз, убедитесь, что он установлен по центру грузовой подъемной площадки и надежно закреплен при помощи устройств, ограничивающих возможность перемещения груза на площадке.
5. Установите груз как можно ближе к вертикальной части грузовой подъемной площадки.
6. Несоблюдение приведенных выше правил может привести к падению груза, повредить оборудование или стать причиной травмы или ущерба перевозимого груза.
7. Не пытайтесь самостоятельно вносить изменения в конструкцию тележки.

**ОБОРУДОВАНИЕ ДЛЯ АВТОСЕРВИСА**

Установка

Запчасти

Ремонт

Обслуживание

## **ПЕРЕЧЕНЬ КРИТИЧЕСКИХ ОТКАЗОВ**

6.

Несоблюдении требований руководства по эксплуатации тележки и техники безопасности может привести к критическим отказам, которые могут являться возможными причинами причинения вреда жизни и здоровью человека.

Перечень критических отказов при несоблюдении требований:

Трещины корпуса ;

потеря прочности корпусных деталей, ниже установленного предела;

потеря плотности материалов корпусных деталей, ниже установленного предела;

отказ системы управления;

невыполнение функций по назначению.

К критическому отказу, инциденту или аварии может привести:

неправильные действия оператора во время работы устройства;

нахождение оператора вблизи открытого огня;

допуск к работе посторонних лиц.

## **СРОКИ СЛУЖБЫ И ХРАНЕНИЯ**

7.

Срок службы техники: 7 лет, при проведении регламентных работ и соблюдении условий эксплуатации.

Категория хранения транспортирования оборудования 7 (Ж1) для стран с умеренным климатом и 9 (ОЖ1) - для стран с тропическим климатом по ГОСТ 15150, из расчета хранения без переконсервации не менее 12 месяцев.

## **ОБОРУДОВАНИЕ ДЛЯ АВТОСЕРВИСА**

Установка

Запчасти

Ремонт

Обслуживание

## **КРИТЕРИИ ПРЕДЕЛЬНЫХ СОСТОЯНИЙ**

Наименование и обозначение детали, узла	Параметр, характеризующий предельное состояние	Предельное значение параметра
Корпус устройства	Возникновение трещин на корпусе, вилке, крышке и сквозная коррозия	Длина трещины, измеренная визуально при помощи измерительного инструмента – 1,0 мм и более
Насос	Износ плунжера, сальников и манжет	При испытаниях, не обеспечивается надлежащее давление жидкости для работы устройства
Редуктор	Износ шестерней	Проскальзывание, отсутствие передачи крутящего момента

## **УТИЛИЗАЦИЯ**

**8.**

Рабочие жидкости должны быть слиты, электрические (электронные) и механические компоненты должны быть переданы для утилизации соответствующим организация и должны быть утилизированы согласно действующих на момент утилизации нормативных документов.

## **СВЕДЕНИЯ О КВАЛИФИКАЦИИ ОБСЛУЖИВАЮЩЕГО ПЕРСОНАЛА**

К работе на оборудовании допускаются лица не моложе 18 лет и прошедшие обучение в специализированном центре.

## **ПЕРЕЧЕНЬ КРИТИЧЕСКИХ ОТКАЗОВ, ВОЗМОЖНЫЕ ОШИБОЧНЫЕ ДЕЙСТВИЯ ПЕРСОНАЛА, КОТОРЫЕ ПРИВОДЯТ К ИНЦИДЕНТУ ИЛИ АВАРИИ**

## **ОБОРУДОВАНИЕ ДЛЯ АВТОСЕРВИСА**

Установка

Запчасти

Ремонт

Обслуживание

Несоблюдении требований руководства по эксплуатации установки для сбора масла и техники безопасности может привести к критическим отказам, которые могут являться возможными причинами причинения вреда жизни и здоровью человека.

Перечень критических отказов при несоблюдении требований:

- проникающая коррозия корпуса и пистолета;
- потеря прочности корпусных деталей, сварных швов ниже установленного предела;
- потеря плотности материалов корпусных деталей, сварных швов ниже установленного предела;
- отказ системы управления;
- невыполнение функций по назначению.

К критическому отказу, инциденту или аварии может привести:

- неправильные действия оператора во время работы устройства;
- нахождение оператора вблизи открытого огня;
- допуск к работе посторонних лиц.

#### ДЕЙСТВИЯ ПЕРСОНАЛА В СЛУЧАЕ ИНЦИДЕНТА, КРИТИЧЕСКОГО ОТКАЗА ИЛИ АВАРИИ:

- немедленно остановить работу;
- провести осмотр устройства и выяснить причину отказа;
- доложить руководителю работ о возникшей ситуации;
- действовать в соответствии с указаниями руководителя работ.

## УСЛОВИЯ ГАРАНТИИ

12.

1. На случай наличия производственных дефектов у оборудования предоставляется гарантия в соответствии с гарантийным талоном.
2. Убедитесь в том, что к оборудованию подведено надлежащее электрическое питание и заземление (смотрите технические характеристики установки и примечания).

**При несоблюдении данного условия гарантия аннулируется.**

При разборке оборудования / несанкционированных действиях либо проведении технического обслуживания персоналом, не имеющим соответствующий допуск, **гарантия аннулируется.**

## ОБОРУДОВАНИЕ ДЛЯ АВТОСЕРВИСА

Установка

Запчасти

Ремонт

Обслуживание

3. В случае использования оборудования не по назначению **гарантия аннулируется**.
4. Оборудование должно устанавливаться внутри помещения и должно быть защищено от попадания прямых солнечных лучей, атмосферных осадков и влаги. В случае если оборудование подвергается воздействию прямых солнечных лучей, атмосферных осадков и влаги, **гарантия аннулируется**.
5. В случае если транспортировка, подъем, распаковывание, установка, сборка, запуск, испытания, ремонт и техническое обслуживание оборудования осуществляются неквалифицированным персоналом, производитель не несет ответственности за случаи нанесения вреда здоровью и материального ущерба.
6. **ЗАПРЕЩАЕТСЯ** снимать или модифицировать компоненты оборудования, так как это может негативно отразиться на применении оборудования по назначению. При необходимости внесения каких-либо конструктивных изменений / проведения ремонта проконсультируйтесь с производителем.

По вопросам гарантийного и послегарантийного ремонта просьба обращаться по телефону: **8-963-710-30-18**.

КОНТАКТНЫЕ ДАННЫЕ ИЗГОТОВИТЕЛЯ, УПОЛНОМОЧЕННОГО ИЗГОТОВИТЕЛЕМ  
ПРЕДСТАВИТЕЛЯ (ИМПОРТЁРА)

ИМПОРТЁР: ООО «ТЕХНОСОЮЗ»

[WWW.EQFS.RU](http://WWW.EQFS.RU)

Юр.адрес: 109029, г. Москва, вн.тер.г.муниципальный округ Таганский, проезд Сибирский, д.2, стр.2, помещ. 1/3.

8 (800) 100-70-96 бесплатно для РФ, 8 (963) 710-30-18 отдел сервиса

СВИДЕТЕЛЬСТВО О ПРИЕМКЕ

Модель \_\_\_\_\_

Дата выпуска \_\_\_\_\_

Дата продажи \_\_\_\_\_

Печать фирмы и подпись продавца \_\_\_\_\_

ОБОРУДОВАНИЕ ДЛЯ АВТОСЕРВИСА

Установка

Запчасти

Ремонт

Обслуживание